

Rapport d'activités annuel 2022-2023

Comité Action Populaire LeMoyne



Table des matières

- Mot des coordonnatrices
- Mission et valeurs
- Activités
- Cuisines collectives
- Dépannage alimentaire
- Jardins communautaires

- Paniers de Noël
- Grande Guignolée des Médias Rive-Sud
- Bénévolat
- Équijustice et travaux
- Fiducies
- Financement
- Conseil d'administration
- Projections 2023-2024

Mot des coordonnatrices

Durant la dernière année, le CAPL a su se démarquer par sa présence continue et soutenante au sein du quartier LeMoyne. Nous sommes fières de pouvoir contribuer à améliorer les conditions de vie des résidents du quartier, une aide alimentaire à la fois. L'implication de notre organisme au sein d'une dizaine de concertations et notre collaboration auprès d'autres organismes partenaires mettent en lumière notre désir profond de soulager la pauvreté. C'est avec la tête remplie de nouvelles idées et d'ambitions que nous avons traversé cette dernière année. Nous souhaitons remercier particulièrement tous nos bénévoles et nos partenaires pour leur travail et leur dévouement



Mission

Le Comité Action Populaire est un organisme communautaire à but non lucratif dont la mission est de soulager la pauvreté et briser l'isolement. À travers ses activités d'éducation populaire et de cuisines collectives, le CAPL contribue au développement des compétences sociales et économiques des citoyens du quartier Le Moyne et des environs.

Valeurs

Pour l'organisme, l'inclusion et le respect sont des valeurs primordiales. Ici chacun est accueilli chaleureusement et nous travaillons à répondre à ses besoins au meilleur de nos capacités. La collaboration et l'entraide entre organismes font partie intégrante de notre travail.

Activités

Cuisines collectives

Dépannage alimentaire

Jardins communautaires

Paniers de Noël

Paniers Bon marché

Fiducies



Cuisines Collectives



Cuisines collectives régulières

Les mardis et les jeudis entre
9h15 et 12h30

5133 portions
28 participants différents
82 séances de cuisine
collective



Cuisines collectives du dimanche

Un dimanche pm sur deux

1152 portions
19 participants différents
6 séances de cuisine
collective



Cuisines collectives ponctuelles

Cuisine parents-enfants
Confection des biscuits de Noël
Cuisines thématiques

Cuisine pédagogique
346 portions
33 participants
5 séances



Cuisine collective spécialisée



Buffet préparé par le CAPL pour la soirée de jeux de société dans le cadre des RDV de Le Moyne, une initiative de la Table Vie de Quartier Le Moyne

1 atelier culinaire

Préparation de 2 buffets complets pour 25 personnes

Collations pour la boîte à biscuits

Confection et décoration d'environ 2000 biscuits de Noël pour les paniers de Noël

Cuisines en partenariat



Association des Parents et des Handicapés de la Rive Sud Métropolitaine (APRHRSM)

320 portions

10 séances

2 sessions

8 participants chaque session

Maison internationale de la Rive-Sud (MIRS)

315 collations sans noix et Hallah

1 cuisine collective enfant durant la semaine de relâche

Présentation d'une mini conférence sur les boîtes à lunch à l'automne

Dépannage alimentaire

Comme à chaque année, les demandes d'aide alimentaire se sont multipliées au CAPL. Les besoins en sécurité alimentaire étant en croissance constante, le CAPL redouble d'efforts pour subvenir aux besoins des résidents de LeMoyne. Tous les lundis après-midis, ce sont près de 75 foyers qui viennent récupérer un dépannage alimentaire. Ils y trouvent notamment des fruits et légumes frais, des denrées non-périssables, des produits laitiers et céréaliers ainsi que des produits d'hygiène. Et parfois même de la nourriture pour leurs amis poilus!



2584
paniers distribués



323
personnes inscrites
à la liste de
distribution
alimentaire



DÉPANNAGE ALIMENTAIRE: QUELQUES DONNÉES



922 repas

REPAS DE LA TABLÉE DES CHEFS (ISSUS
DU PROGRAMME DE RÉCUPÉRATION
ALIMENTAIRE)



35 233 KG

KILOS DE NOURRITURE LIVRÉS AU CAPL
PAR MOISSON RIVE-SUD ET QUI ONT
ENSUITE ÉTÉ DISTRIBUÉS VIA LA
BANQUE ALIMENTAIRE

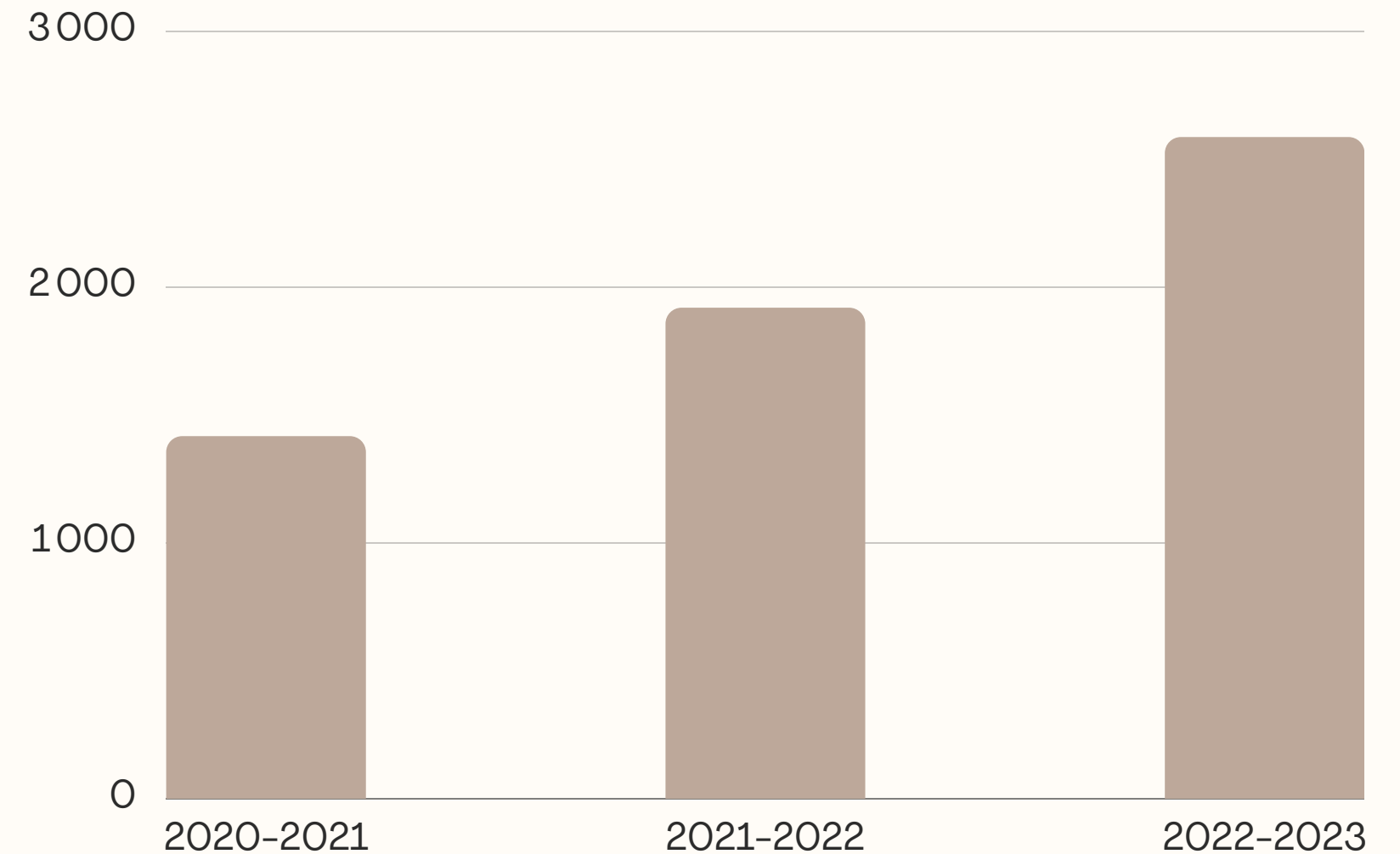


**50 distributions
alimentaires**

D'AVRIL 2022 À MARS 2023, CE SONT 50
DISTRIBUTIONS ALIMENTAIRES QUE LE
CAPL A EFFECTUÉ

La banque alimentaire: une nécessité dans le quartier Le Moyne

Voilà maintenant un peu plus de trois ans que le CAPL a mis sur pied une banque alimentaire dont l'objectif est de favoriser l'accessibilité à aux aliments frais et sains pour les citoyens de Le Moyne et des environs. La hausse du coût du panier d'épicerie, la crise du logement et les conditions de vie précaires des personnes vivant en situation de vulnérabilité ont eu pour effet de multiplier les demandes d'aide alimentaire au cours des dernières années. C'est pourquoi le CAPL tente de répondre à cette problématique en étant en constante recherche de partenariats en sécurité alimentaire.



Jardins communautaires

Les jardins communautaires permettent aux citoyens de venir jardiner et partager les tâches qui permettent au jardin de prospérer.

Le CAPL s'occupe de 2 lots. Cette année, la terre a été enrichie de 3 verges de terre à culture.

Les récoltes sont utilisées en cuisine collective et sont distribuées lors du dépannage alimentaire.

Mentions spéciales aux tomates cerises et au chou kale qui ont bien garnis nos assiettes l'été dernier.



Paniers de Noël

Depuis 3 ans, le CAPI offre des paniers de Noël aux gens vulnérables du quartier. Pour obtenir un panier, il suffit de s'inscrire au début du mois de décembre et d'être citoyen du quartier Lemoyne.

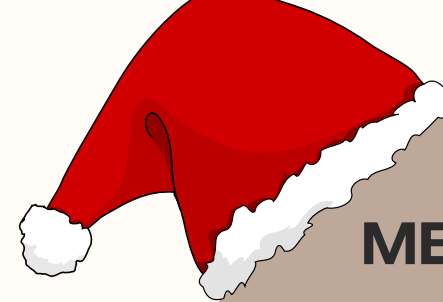
145 paniers distribués

15 livraisons

118 cadeaux pour les enfants

Un minimum de **15** commanditaires

Plus d'une **centaine** de bénévoles impliqués



MERCI À NOS COMMANDITAIRES

Proanima
Ville de Longueuil
Fédération des producteurs d'oeufs
du Québec
Clinique dentaire LeMoyne
Isabelle Poulet - députée de
Laporte
La Shop à Pâtes
Exceldor
Marché Kohinoor
Sherry Romanado - députée
fédérale
Marché Long Phat
Mirabel
Maturin
La Bouffe du Carrefour
Centre des viandes F.lasenza
Cascades



GRANDE GUIGNOLÉE DES MÉDIAS DE LA RIVE-SUD



Depuis 2 ans, Le CAPL est accrédité par la Grande Guignolée des Médias de la rive-sud. Cette année c'est un peu plus de 17 000\$ que nous avons reçu en don.



Le 1er décembre, nous sortons dans la rue afin d'ammasser des dons qui seront distribués entre les organismes de sécurité alimentaire du secteur.



La GGMRS c'est aussi des denrées alimentaires qui sont récoltées dans divers points de collecte et que nous allons chercher au début janvier. Ces denrées nous permettent de bonifier nos dépannages alimentaires une partie de l'année.

Fête de la rentrée

Grâce au financement des Éclaireurs, la Table Vie de Quartier Le Moyne (dont le CAPL fait partie) a redonné vie à la fête de la rentrée!

Les organismes du quartier ce sont mobilisés afin d'offrir aux citoyens un repas et des activités. Chacun d'eux avait aussi un kiosque afin de promouvoir ses activités.

Ce sont près de 300 personnes qui étaient présentes à la fête; un réel succès à reconduire année après année!



Journée cabane a sucre



C'est lors d'une journée glaciale du mois de février que s'est tenue la journée cabane à sucre, organisée dans le cadre des Rendez-Vous de Le Moyne, par la TVQLM.

Rendue possible grâce au financement des éclaireurs, les citoyens de LeMoyne ont pu profiter d'un tour de calèche, d'un bâton de taffin d'érable et d'un délicieux chocolat chaud.



Soirée jeux de société

2 soirées de jeux de sociétés animées par Le Joker ont eu lieu à la Halte Marie-Rose Durocher, dans le cadre des Rendez-Vous de LeMoyne, organisée par la TVQLM.

Pour l'occasion, un buffet préparé par le CAPL était offert aux participants.

LES RENDEZ-VOUS DE LEMOYNE

SOIRÉE JEUX DE SOCIÉTÉ

Rejoignez-vous à nous pour une soirée jeux de société animée par le Joker Pub Ludique Pour enfants et adultes.

Judi 17 novembre 2022
16h00 à 20h00
Halte Marie-Rose: 165 René-Philippe, LeMoyne

UNE INITIATIVE DE LA TABLE DE VIE DE QUARTIER LEMOYNE

Buffet offert aux joueurs
Places limitées
Pour informations: 450-462-5120 p.16032

JOKER

TVQLM

Bénévolat

La réalisation de toutes les activités quotidiennes du CAPL ne serait pas possible sans nos précieux bénévoles.

Les bénévoles s'occupent de diverses tâches tout au long de l'année et il est possible pour eux de s'impliquer de diverses façons. Leur aide est particulièrement importante pour le dépannage alimentaire ainsi que pour le jardin communautaire.

La période de Noël est aussi une période où les bénévoles sont primordiaux pour nous permettre de fournir un panier à chaque citoyen qui en fait la demande. À elle seule, l'activité de paniers de Noël nécessite plus d'une centaine de bénévoles. Nous les remercions chaleureusement pour leur implication au sein du CAPL.



Bénévolat



Plus de 3000 heures de bénévolat



Cadeau offert aux bénévoles réguliers à l'occasion de la semaine des bénévoles 2022



7 groupes de bénévoles corporatifs sont venus prêter main forte pour notre opération Paniers de Noël

Environ 150 bénévoles différents



ÉQUIJUSTICE, TRAVAUX COMPENSATOIRES ET TRAVAUX COMMUNAUTAIRES



Sécurité publique

Québec



Le CAPL accueille des personnes qui ont des heures de bénévolat à faire dans le cadre d'une démarche de réparation.

Nous accueillons des adolescents ainsi que des adultes.

Cette année nous avons accueillis 18 personnes pour plus de 1055 heures travaillées.

Fiducies

La sécurité alimentaire et l'accessibilité aux aliments étant des problématiques importantes pour le CAPL, il allait de soi que notre organisme devienne fiduciaire de projets liés à ces enjeux.

Le CAPL est fiduciaire de 3 projets:

- On Bouge à LeMoyne
- On Bouge à Greenfield Park
- Le Frigo du Coin



On Bouge à LeMoyne et à Greenfield Park

Ces projets sont possibles grâce à la subvention Saines Habitudes de Vie du CISSS-MC et visent à favoriser l'accès à des aliments sains et à encourager l'activité physique. Ils permettent également à plusieurs organismes de mettre sur pied différentes initiatives entourant les saines habitudes de vie.

Les projets sont issus des tables de concertation locales.



Le Moyne

- Paniers Bon Marché
- Activité physique de groupe (danse Fit, danse en ligne, étirements et musculation sur chaise)
- Trottibouge (Maison de la Famille LeMoyne)
- Yoga pour mamans/bébé (L'Envol)
- Club de course Les Loups de LeMoyne (Maison de la Famille LeMoyne)
- Yoga en plein air pour enfants (MFL)



Greenfield Park

- Paniers Bon Marché
- Activité physique de groupe (Tai-Chi et Gi-Qong)

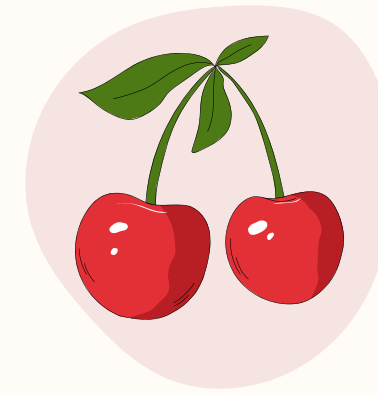


Paniers de fruits et légumes Bon Marché



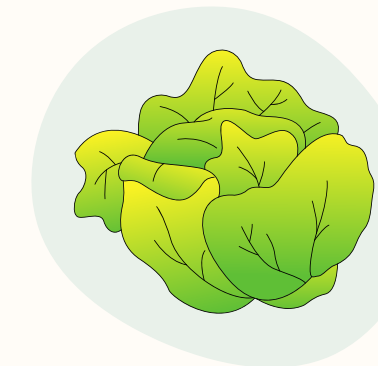
Dans le cadre du projet On Bouge à LeMoyne, le CAPL a repris le projet de paniers de fruits et légumes Bon Marché. Cette initiative vise à favoriser l'accès à des fruits et légumes frais à coût abordable. Grâce aux dons solidaires effectués par la clientèle, l'organisme peut spontanément remettre un panier gratuit à une famille dans le besoin. Cette année, le CAPL collabore avec l'organisme ARC afin d'offrir un second lieu de cueillette, à Greenfield Park.

Les paniers Bon Marché sont une initiative soutenue par le Collectif GPK Collective et la Table Vie de Quartier Le Moyne.



3 points de
cueillette

CAPL
ARC
École Lajeunesse



Greenfield Park
20 distributions
344 paniers
94 clients



Lemoyne

20 distributions
300 paniers
88 clients



Contenu type
d'un panier

8 à 10 fruits et
légumes
différents par
panier

Fiducie: Le Frigo du Coin



Le Frigo du Coin est un projet concerté issu de la Table Vie de Quartier LeMoyne et est appuyé par la Démarche de l'Alliance pour la Solidarité de l'Agglomération de Longueuil (DASAL), financée par le Fonds québécois d'initiatives sociales (FQIS). Son développement est également rendu possible grâce à la précieuse collaboration de Desjardins..

Ce projet vise à compléter les offres d'aide alimentaire offertes dans le secteur. C'est également un lieu d'accueil, d'accompagnement et de référencement pour répondre aux besoins psychosociaux de sa clientèle.

Il est l'hôte d'ateliers, de conférences et de formations offerts en collaboration avec divers organismes du territoire pour mieux outiller les participant(e)s dans tous les aspects de la vie quotidienne.

C'est aussi un réseau d'entraide au cœur duquel l'implication bénévole des résident(e)s et des bénéficiaires contribue à briser l'isolement et à renforcer le lien d'appartenance au quartier.

Financement CAPL

PSOC

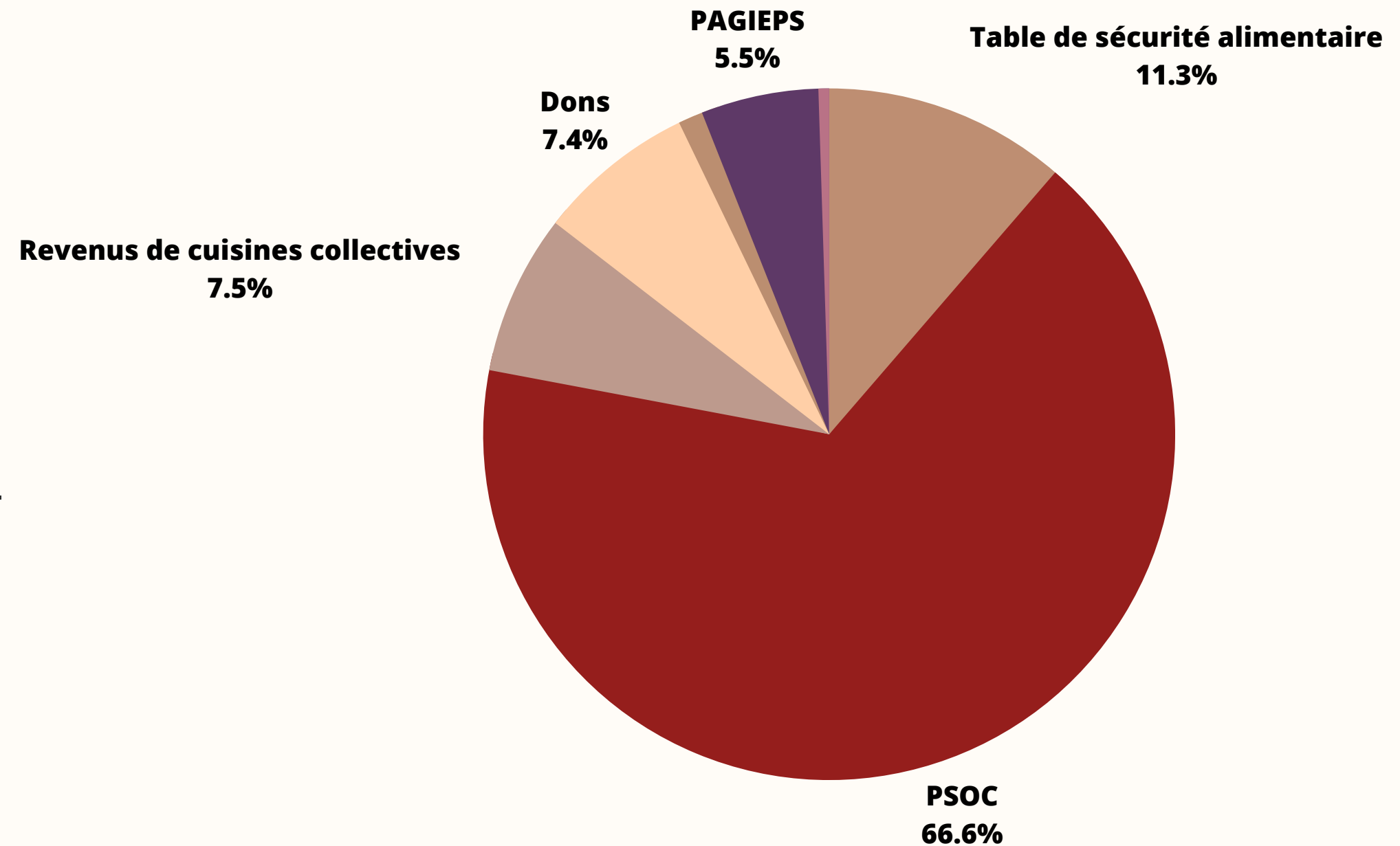
Table de sécurité alimentaire Samuel-de-Champlain

Saines Habitudes de Vie (CISSS-MC)

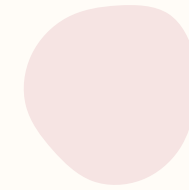
PAGIEPS

Dons

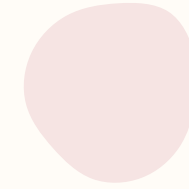
Revenus autonomes



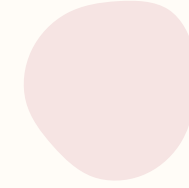
Conseil d'administration



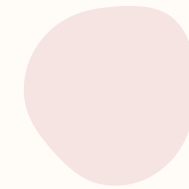
Christiane Lafaille
Présidente



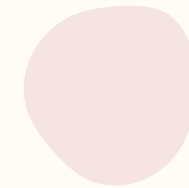
Marie Édith Trudel
Trésorière



France Aubrey
Administratrice



Julie Lymburner
Administratrice



Liette Bélanger
Administratrice

Projections 2023-2024

Sécurité alimentaire



La demande en terme de dépannage alimentaire est de plus en plus forte. Le contexte économique et la forte hausse du coût de la vie ont des impacts directs sur la demande de nos services. Cette année, nous allons poursuivre les efforts pour augmenter nos sources de dons servant pour l'aide alimentaire. Aussi, dès avril, la contribution de 3\$ exigé pour le dépannage alimentaire va nous permettre de faire des achats pour compléter l'aide alimentaire.

Nous souhaitons aussi mettre des efforts supplémentaires afin de promouvoir les cuisines collectives. Celles-ci sont une belle façon d'améliorer la sécurité alimentaire des individus et nous souhaitons les mettre de l'avant.

Projections 2023-2024

Centre communautaire Saint-Maxime

Le centre communautaire Saint-Maxime est un projet important pour le CAPL. Après plusieurs années d'attente avec peu d'avancement, l'année 2023-2024 annonce des développements importants.

À terme, le centre communautaire Saint-Maxime sera un centre familial central à Lemoyne. Les locaux seront occupés par le centre de la petite enfance de Bloc en bloc, la corporation de développement de l'Agglomération de Longueuil ainsi que du CAPL. Le centre va aussi disposer d'une grande salle communautaire de qualité accessible universellement.



CAPL: 30 ans ca se fête !!

Cette année, le CAPL fête ses 30 ans. Nous allons souligner cet événement avec une grande fête (date et lieu à déterminer).

Cette grande fête sera aussi l'occasion de faire une campagne de financement d'envergure qui nous permettra de déployer des projets d'importance pour la continuité du CAPL dans les prochaines années.

